

TALLINNA ÜLIKOOL

Haapsalu Kolledž

Kadi Meressaar, Viktoria Vorobjova, Karlis Õnneleid, Milvert Rozenkron,  
Kaido Külasalu, Minni Paap, Tiina Alasoo

ELU PROJEKT

LIIKLUSKASVATUSE ÕPPEVAHENDID ÕPETAJALE JA  
LAPSEVANEMALE

Aruanne



Juhendaja: Laura Hein

Kaasjuhendaja: Liina Viiret



Euroopa Liit  
Euroopa  
Regionaalarengu Fond



Eesti  
tuleviku heaks

## Haapsalu 2018

## SISUKORD

Sisukord.....	3
Sissejuhatus .....	4
1. Probleemi tutvustus, aktuaalsus ja lähteülesande koostamine.....	5
2. ELU projekti tulemuse kirjeldus.....	7
Eesmärk .....	7
Sihtgrupp .....	7
Asjakohasus .....	9
3. Lahendused.....	10
Mudeli kirjeldus.....	10
Karakteri taustateooria.....	12
Situatsioonide kirjeldus .....	13
Sihtgrupuuringu tulemused .....	14
Jätksuutlikkus .....	16
4. Erinevate erialade seos ja iga meeskonnaliikme erialane panus .....	17
5. Hinnang ELU projekti tulemusele.....	19
6. Aja- ja tegevuskava .....	20
Allikate loetelu .....	25
Lisa 1. Kohtumise protokoll, 24.10.2018 .....	26
Lisa 2. Kohtumise protokoll, 07.11.2018 .....	29
Lisa 3. Kohtumise protokoll, 21.11.2018 .....	33
Lisa 4. Kohtumise protokoll, 05.12.2018 .....	36

## SISSEJUHATUS

Statistika näitab, et Eestis saab aastas keskmiselt jalakäijana kannatada 75 ja jalgratturina 39 7-17-aastast last, kusjuures alates 7. eluaastast toimub järsk tõus liiklusõnnetustesse sattumises, milles lapsed saavad vigastada või halvimal juhul hukuvad (Maanteeamet, 2017). Üks põhjustest, miks liiklusõnnetustesse sattunud laste arv tõuseb, on see, et lapsed hakkavad rohkem iseseisvalt liikluses osalema ja nende teadmised, kuidas liikluses käituda ja turvaliselt liigelda, on puudulikud. Selle tõttu on vajalik teha ennetustööd ja parandada 5-6-aastaste laste teadmisi ohutust liiklemisest, et alates 7. eluaastast õnnetustesse sattunud laste arv väheneks.

Projekti eesmärgiks on liikluskasvatuse õppevahendi mudeli ja kavandi välja töötamine 5-6 aastastele lastele, nende vanematele ja lasteaiaõpetajatele ning toetada kodu kaasamise kaudu liiklushariduse andmist. Õppevahend tõstab nii laste kui ka lapsevanemate teadlikkust ning tihendab laps-lapsevanem-õpetaja koostööd liikluskasvatuse valdkonnas. Õppevahend on mõeldud lahendamiseks lasteaialapsele, milles toetab teda kodus lapsevanem ning lasteaias lasteaiaõpetaja.

Õppevahendi kavandi koostamisel on aluseks võetud lasteasutuse riiklik õppekava ning lähtutakse situatsioonidest ja probleemkohtadest, millele on tähelepanu juhtinud olemasolev statistika ning mida toodi välja sihtgruppüuringu käigus lasteaiaõpetajate poolt.

Rollid projektis jagunesid vastavalt erialastele kompetentsidele kui ka iga meeskonnaliikme individuaalsetele oskustele ning tugevustele. Liiklusohutuse tudengid andsid panuse liiklusohutuse erialase kompetentsi ja teadmiste, kogemuste näol, Liiklusseaduse ja liiklusõnnetuste statistika kogumisega, haridustehnoloogid on olnud vastutavad tehnilise lahenduse välja töötamise, digitaliseerimise ja õppevahendi sidumise eest lasteasutuse riikliku õppekavaga. Tervisejuhid andsid sisendi teoreetilise tausta osas (käitumisteooria, värviteooria, analoogsete õppevahendite uuring).

## **1. PROBLEEMI TUTVUSTUS, AKTUAALSUS JA LÄHTEÜLESANDE KOOSTAMINE**

Maanteeameti statistika kohaselt kasvab alates 7. eluaastast hüppeliselt liikluses jalakäijana ning jalgratturina vigastada saanud laste arv (Maanteeamet, 2017). Üheks probleemi põhjuseks võivad olla puudulikud teadmised ja oskused liikluses hakkama saamiseks. Selles vanuses hakkavad lapsed iseseisvalt liikuma, samaaegselt kaob ära täiskasvanute kontroll ja juhendamine ning lapsed satuvad kergemini liiklusõnnetustesse.

Maanteeameti spetsialistide väitel puuduvad piisavalt head õppevahendid koolieelikutele liikluskasvatuse läbiviimiseks ja nende reaalse teadmiste hindamiseks. Probleemi õppevahendite puudumisest tõid välja ka sihtgruppüüringus osalenud lasteaiaõpetajad.

Kuna eelkooliealine laps üldjuhul veel ei suuda ennast kirjalikult väljendada ja lugeda, siis on raske anda edasi liiklusalaseid teadmisi ja seletada liiklust kui süsteemi ning hinnata lapse teadmisi kasutades tavapäraseid sihtotstarbelisi vahendeid. Et viia liiklusalased teadmised ja oskused lasteni ning neid hinnata, peab vaatama probleemi lapse tasandilt. Kui igapäevaselt näeb täiskasvanu ümberringi toimuvat umbes 1,8 meetri kõrguselt, siis laps 1 meetri kõrguselt ja mõtestab seda lahti oma kogemuse põhjal. Teadmiste ja oskuste edasiandmiseks lapsele on vaja laskuda tema tasandile ja seletada olukorrad lahti talle arusaadaval moel. Selleks töötati välja õppevahend, kus laps ei pea kirjalikult ega suuliselt väljendama oma teadmisi ja oskusi, vaid pildiliselt, andes situatsioonile hinnangu positiivse või negatiivse sümboli kinnitamisega situatsiooni juurde. Lapsele on oluline ka eeskuju omamine. Selleks on välja arendatud karakter, kes on kui lapse sõber ja "kasvab" lapsega koos ning kellega koos on võimalik lapsel fantaasiamaailmas liiklust avastada ja õppida.

Projekti tulemusena valminud kavandis ja mudelis on tegelane samuti koolieelik, aga lapse kasvades on võimalik arendada järgmisi töövahendeid vms, kus on ka karakter vanemaks sirgunud. Võrreldes Politsei- ja Piirivalveameti maskoti Lõvi Leoga, keda on kujutatud täiskasvanuna, võib Leo lastele mõjuda aukartust äratavalt. Projekti raames välja arendatud tegelaskuju Sebra Seemu on lapsega sarnases eas ja selle tulemusena ei teki lapsel tunnet, nagu tegelane vaataks talle ülevalt alla ning õpetaks täiskasvanulikul moel, vaid jääb mulje, et õpitakse koos tegelasega. Selle tulemusena laps ei karda eksida ja julgub küsida

nõu, kui ta tunneb, et tema teadmised ning oskused ei ole piisavad olukorra lahendamiseks. Kui laps ei karda eksida ja teeb ebaõige valiku, on võimalik järeldada, et laps ei ole situatsioonile vajalikke oskusi ning teadmisi omandanud. Vaid nii on täiskasvanul, olgu see siis lapsevanem või lasteaiaõpetaja, võimalik probleemne olukord uuesti koos lapsega läbi töötada ja veenduda, et laps vajalikud oskused ja teadmised omandaks ja need kinnistuksid.

Õppevahendi abil on võimalik hinnata lapse teadmisi ja arengut nii õpetajal kui lapsevanemal. Eesmärgi täitmiseks peab moodustuma kolmnurk: õpetaja, laps, lapsevanem. Õpetajale ja lapsevanemale on koostatud juhend õppevahendi kasutamiseks, ülesandes olevate liiklusolukordade seletamiseks ning enesekontrolliks. Õppevahendi kasutamiseks teevad ka lapsevanem ja õpetaja koostööd. Õpetaja roll on lapsevanema juhendamine ja tagasisidestamine arengute kohta ning probleemide väljatoomine, kui neid esineb. Lapsevanem peab olema lapsele eeskujuks ning toetama igakülgset last õpiväljundite saavutamisel.

## **2. ELU PROJEKTI TULEMUSE KIRJELDUS**

### **Eesmärk**

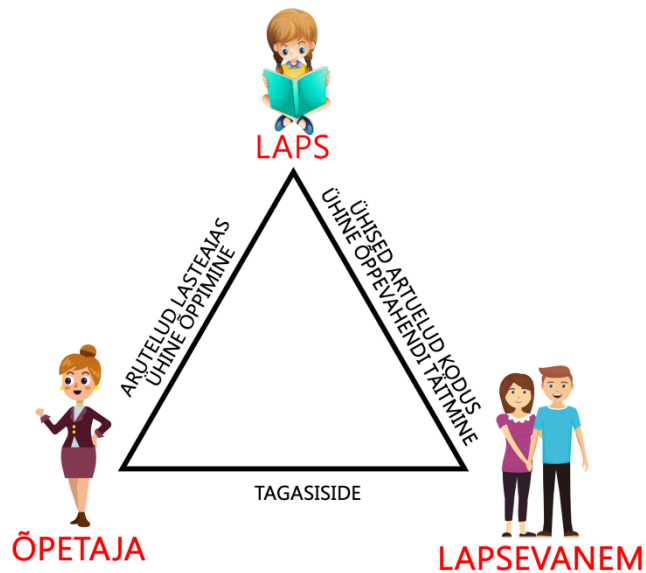
Projekti eesmärgiks on liikluskasvatuse õppevahendi mudeli ja kavandi välja töötamine 5-6 aastastele lastele, nende vanematele ja lasteaiaõpetajatele ning toetada kodu kaasamise kaudu liiklushariduse andmist. Õppevahend tõstab nii laste kui ka lapsevanemate teadlikkust ning tihendab laps-lapsevanem-õpetaja koostööd liikluskasvatuse valdkonnas. Õppevahend on mõeldud lahendamiseks lasteaialapsele, milles toetab teda kodus lapsevanem ning lasteaias lasteaiaõpetaja. Õppevahendi kasutamise tulemusena paraneb lapse oskus liikluses ohutumalt liigelda ning õpitakse tundma turvalise liiklemise põhitõdesid, laps oskab ette näha võimalikke ohtusid. Lapsevanem sealjuures mõtleb rohkem oma liikluskäitumise korrektsusele ning pöörab tähelepanu hea eeskuju seadmisele. Lasteaiaõpetajale on õppevahend tõhus tööriist liikluskasvatusalaste teadmiste paremaks edasiandmiseks ning praktiliseks kinnistamiseks.

Et õppevahend täidaks põhieesmärki, viidi selle välja töötamisel järgnevaid tegevusi läbi:

- Õppevahendi koostamisel võeti aluseks lasteasutuse riiklik õppekava;
- Töötati läbi liiklusõnnetuste statistika ning sihtgruppüuring lasteaiaõpetajate seas, et välja selgitada probleemkohad liikluskäitumises ja õnnetuste toimumispõhjused ning vastavad lahendused, mida rakendada õppevahendis;
- Õppevahendi ülesehitus koostati selliselt, et lapsevanem peab lapsega koos ülesandeid lahendama ning arutlema liiklusteemadel.

### **Sihtgrupp**

Liikluskasvatuse õppevahend on disainitud pidades silmas projekti peamist sihtrühma ehk 5-6- aastaseid lapsi ning kaasatud sihtrühmasid: koolieelse lasteasutuse õpetajaid ning lapsevanemaid. Sihtgrupid moodustavad omavahel koostöös nõ kolmnurga.



Õppevahendi kasutamise algatajaks on lasteaiaõpetajad, kes tutvustavad esmalt õppematerjali lapsele. Lapsega liigub õppevahend edasi koju, kus vahendi kasutamisel osalevad lapsevanemad. Vanema selgituste toel ja vajadusel abiga saab laps õppevahendiga iseseisvalt tegutseda ning teatud aja möödudes viiakse õppevahend tagasi lasteaeda, kus õpetaja selgituste najal võetakse õpitu kokku.

Sihtgrupi valikul lähtuti peamiselt asjaolust, et kõige enam juhtub liiklusõnnetusi 7-15 aastaste lastega, kes peale lasteaeda, kuhu varasemalt toimetas neid kohale lapsevanem, hakkavad iseseisvalt kooli ja koolist koju liiklema. Sellest võib järeldada, et lastega vanuses 5-6 eluaastat tuleb teha intensiivsemat tööd liikluskasvatuse vallas, et panna neid märkama liiklusohtlike olukordi ning mõistma korrektse käitumise olulisust liikluses.

Kuna 5-6-aastased lapsed puutuvad peamiselt kokku lasteaiaõpetajate ja oma vanematega ning neil on kõige suurem võimalus laste käitumist mõjutada, otsustati sihtgrupivõrgustiku kasuks (õpetaja-laps-vanem). Kaasatud sihtgrupid - koolieelse lasteasutuse õpetajad ja lapsevanemad - aitavad lapsel teemaga suhestuda, selgitavad välja töötatud õppevahendi tööpõhimõtteid ning abistavad vajadusel õppevahendi kasutamisel.



## Asjakohasus

Kõige rohkem juhtub liiklusõnnetusi 7-15 aastaste lastega, kes peale lasteaeda (kuhu neid viis lapsevanem) hakkavad iseseisvalt kooli ja koolist koju liiklema. Sellest võib järeldada, et lastega vanuses 5-6 eluaastat tuleb teha intensiivsemat tööd liikluskasvatuse vallas, et panna neid märkama liiklusohtrlike olukordi ning mõistma korrektse käitumise olulisust liikluses.

Projekti karakteri valimiseks ning probleemkohtade leidmiseks laste liikluskäitumistes ning -teadmistes koostati sihtgrupiuring 5-6-aastaste laste seas ja lasteaiaõpetajate ning õpetaja abide hulgas. Küsitluses osalejaid oli laste sihtgrupiuringul 13 ning õpetajate sihtgrupiuringul 17. Küsitluses osalenud õpetajad tõid välja, et liikluskasvatuse juures on oluline üleüldine oskus teed ületada ja käitumine liikluses: kuidas ning kus teed ületada, enne teeületust tuleb seisma jääda ning veenduda, et kummaltki poolt sõidukeid ei tule, teed ületada rahulikult, kummal pool teed turvalisem kõndida on ja kust tulevad ohud liikluses. Juhiti veel tähelepanu rattaga liiklemisele ja turvavarustele, sh kiivri kasutamisele ning asjaolule, et tänapäeval on lapsed tihti liigeldes hõivatud kõrvaliste tegevustega nagu muusika kuulamine ja telefoni kasutamine jpm.

Õpetajate hulgas läbi viidud sihtgrupiuring kinnitas, et probleemseid aspekte liikluskäitumises on veelgi lisaks nendele, mida ELU projekti raames välja pakuti ja nende tagasisidele tuginedes koostati lisaks soovitusel teiste liiklussituatsioonide jaoks, mida Maanteeamet saab lisada õppevahendi lõpptootesse.

Õpetajate seas korraldatud uuringu tulemusena ning lähtudes statistikast välja toodud probleemkohtadest valiti esmase mudeli jaoks kolm teemat: helkuri kasutamine, foor ja tee ületamine bussist väljudes.

### 3. LAHENDUSED

Projekti tulemusena valmib liikluskasvatuse õppevahendi mudel, selle pdf-kavand koos soovitusetega, mida kasutada lõplikus tootes ja eraldi juhendmaterjal lasteaiaõpetajale õppevahendi kasutamiseks, mis on seotud lasteasutuse riikliku õppekavaga. Kõrvaltulemina on välja arendatud lapsesõbralik ning sihtgrupiga sarnases eas olev karakter, kelleks on sebra Seemu. Õppevahendi kavand sisaldab endas kolme probleemülesannet lapsele tegeliku elu liiklussituatsioonidest, mis on üles ehitatud sihtgrupuuringu ning statistika poolt välja toodud murekohtadele. Lisaks on lapsele lühike eellugu karakteri ning tema muinasjutumaailma kohta, milles liiklussituatsioonid aset leiavad. Kõik ülesanded on konstrueeritud ümber karakteri tegevuste. Õppevahend on mõeldud lahendamiseks lasteaialapsele, milles toetab teda kodus lapsevanem ning lasteaia lasteaiaõpetaja. Iga liiklussituatsiooni kohta on õppevahendis eraldi lehel lühike juhend koos arutelusoovitustega lapsevanemale, kes last vajadusel juhendab ülesande lahendamisel ning laiendab teemat läbi arutelu.

#### Mudeli kirjeldus

Esialgne mudel töötati välja projektimeeskonna sisese koostöö tulemusena. Arutelude tulemusena otsustati õppevahendi formaadiks jätta A5 (mõõtmed: 148 × 210 mm), õppevahendi lehed peavad olema lamineeritud, et lapsel oleks seda võimalikult lihtne lehitseda (paksud ja tugevad lehed) ja et õppevahend oleks korduvkasutatav (vastupidav). Õppevahend köidetakse metall-kammkõite stiilis, mis pakub kasutajale mugavust lehtede keeramisel ning annab võimaluse lehtedele lisada ruumiliselt mahukamaid elemente (krõpsud, ümbrik tarvikutele jne).

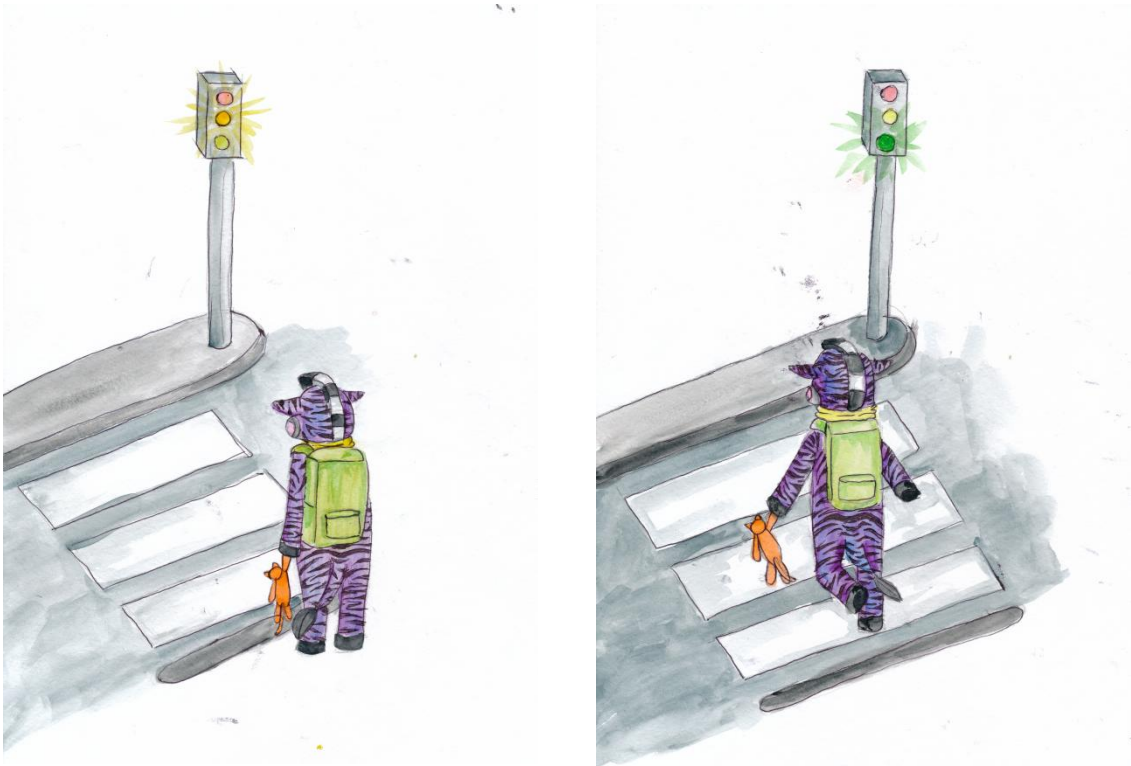
Õppevahendi korduvkasutatavuse saavutamiseks saab laps üles märkida liiklussituatsiooni korrektsuse kasutades selleks värvilisi takjaid ning oma tundeid seoses antud liiklussituatsiooni jälgimisega saab ta väljendada kasutades korduvkleepuvaid emotsioonikleepse (kurb ja rõõmus). Takjate asemel olid valikus ka magnetid ning truki, aga takjad osutusid kõige kasutajasõbralikumaks.

Esialgne mudel:



Mudelis kujutatud situatsioonide näidised:





### **Karakteri taustateooria**

Karakteri loomisel toetuti Albert Bandura poolt loodud sotsiaalse õppimise teooriale, mis keskendub muuhulgas tegelase rollile ja sellele, kuidas lapsed teda jäljendavad. Üheks oluliseks nüansiks on indiviidide võime õppida, vaadeldes eeskujuks seatud tegelast, kes demonstreerib teatud käitumist. Albert Bandura liigitab tegelased kahte erinevasse kategooriasse, millest lähtudes indiviidid saavad käitumist õppida:

1. Elusad tegelased – indiviidid, kelle käitumist tavaelus jälgitakse. Näiteks lapsevanemad, sõbrad ja õpetajad.
2. Sümbolised tegelased – reaalsed või fiktiivsed karakterid raamatutest, filmidest ja nüüdisaja meedia puhul YouTube'i keskkonnast. (Bandura, 1986.)

Bandura leidis, et kiitmine ja karistamine ei ole piisavad selleks, et last õpetada teisiti käituma. Lapsed omandavad uue käitumismudeli paremini käitumismustreid imiteerides. Imitatsioon viib selleni, et laps kujutab ennast uues rollis, tunnetab sümpaatiat, kaastunnet - osaleb tegelase tegevustes. Õppimine läbi jäljendamise toimub läbi nelja eelduse:

1. Lapse tähelepanu juhtimine tegelasele, sealjuures peab tegelane olema selge, täpne, emotsionaalselt rikkalik ja omama funktsionaalset tähendust;

2. Mälu võimaldab salvestada tegelase käitumist;
3. Motoorne võimekus, mis annaks võimaluse jäljendada tegelase poolt läbiviidavaid tegevusi;
4. Motivatsioon. (Bandura, 1986.)

Tegelase väljatöötamisel tugineti sellele, kuidas värvid avaldavad mõju lapse psüühikale. On leitud, et kollane on harmoonia värv ning kollane koos violetsega soodustab keskendumist ja tähelepanuvõimet. (Kurilenko & Volkodaeva, 2016.) Sellest lähtuvalt on loodud tegelaskuju kollase-lilla triibuline ning joonistel on mitmed detailid kollased.

Tegelase juurde on loodud ka kass, kes on tegelase sõber ning kaisuloom, kuna 5-6-aastastel lastel on sageli mõni mänguasi, mida laps peab oma lahutamatuks kaaslaseks. Lastele vanuses 5-6 meeldib joonistada ning peamiseks teadlikuks tegevuseks on neil veel mängimine. Muutuvad vaid selle vormid, sisu ja raskusaste. Lapsed jälgivad mängu ajal hoolikalt reegleid, kuna selles vanuses lastel ei ole veel nii palju teadmisi, et käsitleda abstraktset infot. (Bolotina, Komarova & Baranov, 2018.) Selles vanuses nad ka fantaseerivad palju, mistõttu saab laps fantaasiamaailmas samastuda õppevahendi tegelaskujude ning nende maailmaga.

Sebra Seemu on loodud sõbraliku, pehmete kujunditega tegelaskujuna. Välja mõeldi lisaks tegelase taustalugu, mis sisaldab lapse jaoks järgnevat teavet: tegelane on sama vana kui sihtgrupp ning käib loomade koolis, ta on sõbralik ning uudishimulik noor sebrake. Sugu ei ole välja toodud, sest nii saavad poisid kui tüdrukud temaga samastuda. Sellest tulenevalt ei ole tegelasele loodud nais- või meessoole vastavaid või omistatavaid tunnused ja esemeid. Tegelase eellugu ning kirjeldatud iseloom muudab ta lastele kergemini mõistetavaks ja sellepärast on sellisele terviklikkusele tähelepanu pööratud.

### **Situatsioonide kirjeldus**

Õppevahendi kavandis kasutamiseks valiti 3 järgnevat situatsiooni:

Helkuri kasutamine: Joonistel on näha, kuidas pimedal ajal Sebra Seemu õues liigub ja läheneva sõiduki valgusvihk tema kujutist valgustab. Sealjuures on näha helkuri helkimist ja teine pilt, kus tegelane on samas situatsioonis, kuid ilma helkurita. Eesmärk on juhtida

tähelepanu helkuri kasutamise olulisusele pimedas ning nähtav olemisele. Laps peab andma hinnangu, kummal joonisel on korrektset situatsiooni kujutatud.

Foor: Antud ülesandes seisab Sebra Seemu reguleeritud ülekäiguraja juures ja osutab käega valgusfoorile. Eesmärk on selgitada lapsele, et rohelist värvi tulega tohib teed ületada ning punase tule põlemise korral ei tohi seda teha.

Tee ületamine bussist väljudes: Joonistel on kujutatud situatsiooni, kus buss liigub bussipeatusest välja ja maha tulnud reisijad proovivad teed ületada. Üks karakter teeb seda bussi eest, teine bussi tagant ja kolmas ülekäigurajalt. Laps peab määrama, milline tegevus on õige ja eesmärk on selgitada, et tuleb oodata bussi lahkumist bussipeatusest ning alles seejärel võib teed ületada, kusjuures ainult siis, kui kummastki suunast teisi sõidukeid ei tule.

### **Sihtgrupiuuringu tulemused**

Projekti karakteri valimiseks koostati sihtgrupiuuring 5-6-aastaste laste seas ja lasteaiaõpetajate ning õpetaja abide hulgas. Sihtgrupiuuring lastega viidi läbi Haapsalu Vikerkaare lasteaias, Pallikeste rühmas 9. novembril 2018, 13 lapse hulgas. Iga lapse lapsevanemalt võeti kirjalik nõusolek lapse hõlmamiseks valimi hulka. Lasteaiaõpetajate ja õpetaja abide uuring viidi läbi Haapsalu Vikerkaare lasteaias 12. novembril 2018, osa võttis 17 õpetajat.

Karakterit valikuks näidati lapsele kolme võimalikku karakterit ja küsiti järgmisi küsimusi:

1. Milline neist tegelastest sulle kõige rohkem meeldib? (sebra; roosa lammas; kollane lammas)
2. Kus ta elab?
3. Kas ta on sõbralik või kuri?
4. Kas ta käib koolis või lasteaias?
5. Kui vana ta on?
6. Kas ta õdesid või vendi on?
7. Mis ta nimi võiks olla?
8. Kes ta sõbrad võiks olla?
9. Kas sa tahaksid veel midagi temast rääkida?

Küsitluse tulemusena selgus, et laste jaoks oli kõige sümpaatsem karakter sebra (13st lapsest 8). Lapsed samastasid end karakteriga, pakkudes tema vanuseks kuni 5 aastat (8 last). Laste meelest elab ta maal (10 last) ja käib lasteaias (5 last) või koolis (4 last). Laste arvates on karakteril õed ja/või vennad (7 last). Ka peeti tegelast sõbralikuks (9 last). Nimeks pakuti talle enim Sebra (3 last).

Sihtgrupiuring õpetajate seas otsis vastuseid küsimustele:

1. Milline neist tegelastest sulle enim meeldib?
2. Mis ta nimi võiks olla?
3. Mida pead oluliseks liikluskasvatuses lastele lasteaias õpetada?

17st õpetajast 14 valisid oma lemmik karakteriks sebra. Tegelase nimeks pakuti erinevaid variante: Triibik, Triibu, Sebra Seebu vm sebrast tuletatud nimi, Nupsik, Mupo, Molli, Albert, Sämmi, Kitseke, Vasikas, Ella, Lammas ja Joosu.

Eelnevast tulenevalt valiti õppevahendi tegelaseks sebra, kuigi algselt oli meeskonna soov kasutada lammast tegelaskujuna. Samuti andis sihtgrupiuring ainet tegelase nime valikule.

Liikluskasvatuse juures tõid õpetajate küsitluses osalenud välja järgmisi probleemkohti ja mõtteid:

1. Tee ületamine (13 vastajat): laps ei tohi üksi üle tee minna, seisma jäämine ja kuhu tuleb vaadata enne teeületust, tee ületamine õiges kohas ehk ülekäigurada ja kuidas seal käituda ning teed tuleb ületada kõndides, mitte joostes
2. Helkuri (8) ning helkurvesti kasutamine
3. Valgusfoor (8) – selle värvid ning valgusfoori nuppude kasutamine
4. Rattaga liiklemine, sh kiivri jm kaitsevahendite kasutamine (6) – reeglid lasteaias ning turvalisus, jalgrattasõit tänaval
5. Lapse roll liikluses jalakäijana (4) – kuidas käituda liikluses ning iseseisvalt tänaval hakkama saamine, kummal pool teed tuleb käia
6. Ohud liikluses/ohutus (4) – kust tulevad ohud ja millega tuleb arvestada
7. Tähele panemine (2), sh probleemkoht – lastel on kõrvaklapid peas ning telefon käes teed ületades
8. Lihtsamad liiklusreeglid, liiklusmärgid (2)

9. Eeskuju vanemate ning õpetajate näol (2)
10. Parem ning vasak (2)
11. Teistega koos liiklemine õppekäikudel – kuidas rühma või kaaslastega koos käia (1)
12. Turvavöö kinnitamine (1)

Sihtgrupiuring oli üleüldiselt tulemuslik ning lasteaiaõpetajate hulgas viidud liiklusteemaline küsitlus andis meeskonnale rohkelt lähtepunkte õppevahendi materjalide koostamiseks. Tulemusi arvestades mõeldi kavandi jaoks välja teemad, mida kasutati liiklussituatsioonide loomisel ning soovitude koostamisel.

### **Jätkusuutlikkus**

Projekti käigus valmistati õppevahendi mudel, mida on võimalik Maanteeametil soovitude põhjal edasi arendada terviklikuks õppevahendiks, kuid kõrvalproduktina valmis tegelaskuju. Edasiarendust nähakse tulevikus tegelaskuju keskselt, millel on potentsiaali olla näiteks Maanteeameti maskott laste liikluskasvatuse valdkonnas. Maskotti on võimalik kasutada erinevatel liiklusohutust ning korrektset käitumist populariseerivatel toodetel - helkuritel, kiivritel, turvavöökatetel jne. Õppevahendis karakteri kasutamisega on loodud alus seose tekkeks Sebra Seemuga kui turvalise liiklejaga.

Samuti on võimalik Maanteeametil luua koostöös teiste ametkondadega töövihiku kõrvale terve õppevahendite sari, mis areneb koos lapsega, sh karakterit on võimalik koos lapsega nn. suureks kasvatada. Hetkel on loodud karakter sihtgrupis olevate lastega samaealine, kuid aja möödudes võib ka karakter sirguda veidi vanemaks ning jõuda kooliealiseks. Albert Bandura (1986) teooria kohaselt on lapsel hea õppida tegelaselt, kellega on võimalik samastuda - positiivse lapsealise karakterina võib tuua näiteks Lotte.

Võimalik karakterikeskne edasiarendus oleks veel liiklusteemaline tegevusteater või multifilm. Töövahendiga kaasa antud soovitude põhjal on võimalik koostada komplektne etendus, multifilm või eelnimetatute sari, mis mängib Sebra Seemu muinasjutumaailmas toimuvaid liiklussituatsioone teatrilaval või filmina läbi.

Samuti on võimalik nii töövahendit kui karakterit edasi arendada järgmiste ELU projektide raames, mille sisend tuleks Tallinna Ülikoolilt.



## **4. ERINEVATE ERIALADE SEOS JA IGA MEESKONNALIIKME ERIALANE PANUS**

Haridustehnoloogid olid seotud antud projektis erialaselt otseselt töövahendi digitaliseerimise ja sellega seonduvate protsessidega (peamiselt Tiina Alasoo). Lisaks digitaliseerimisele koostas ja vormistas Tiina kõigi ELU kohtumiste protokollid ning koostöös Minniga loodi füüsiline mudel Maanteeametile edastamiseks. Samuti tegelesid haridustehnoloogid lasteaia, kui haridusasutusega, selle õppeprotsessi suunava seadusandluse ja juhendmaterjalide läbitöötamisega (peamiselt Minni Paap). M. Paap viis läbi sihtgrupuuringud ning töölehe testimise sihtgrupis.

Tervisejuhid Kadi Meressaar ja Viktoria Vorobjova toetasid projektile teoreetiliste aluste leidmist ning eelnevate õppevahendite läbitöötamist. Kadi Meressaar töötas läbi juba välja antud liiklusteemalisi ning muude valdkondade õppevahendeid ja teostas uuringu juba loodud karakterite hulgas, sh nendes, mis on välja antud Tervise Arengu Instituudi poolt ning loodud toitumisharjumuste parendamiseks. Samuti olid tema ülesanded läbi töötada sihtgrupuuringute tulemused, mille oli Minni Paap läbi viinud ning koostada kokkuvõtte tulemustest meeskonnaliikmetele. Kadi Meressaar koostas kõik esitlused kogu projekti tarbeks ning kandis need kaastudengitele ja ELU projekti õppejõududele ette ja vastutas ELU aruande lõpliku viimistluse ja vormistuse eest. Viktoria Vorobjova tegeles karakteri loomiseks teoreetiliste aluste leidmisega, et välja töötada lapsi kõnetav karakter. Samuti vastutas ta tegelase taustaloo välja mõtlemise ning koostamise eest ning tegelase kujunduse eest, mille kunstiline lahendus valmis Viktoria Vorobjova juhendamisel tema 14-aastase tütre käe läbi. Viktoria Vorobjova aitas kaasa kujundusideede genereerimisel ning esialgsete kavandite loomisel, juhendas kunstnikku ning kirjeldas talle täpseid situatsioone, mida paberile panna. Samuti skanneeris ta antud joonised, et ülejäänud meeskonnaliikmetel oleks võimalik jooniste digitaalsete versioonidega edasi töötada. Samuti koostati tema poolt laste jaoks lühikesed situatsioonikirjeldused töövihiku kavandi tarbeks.

Liiklusohutuse tudengid toetusid oma erialale ja arvestades omandatud kogemusi. Vastavalt saadud sisendile, alustati arutelu, miks selline probleem tekkinud võib olla ja kuidas seda olukorda muuta. Milvert Rozenkron ja Kaido Külusalu analüüsisid Liiklusseadust, et leida seaduslik sisend, mis puudutab just koolieelikuid. Karlis Õnneleid

hankis Maanteeametist vajalikku statistikat liiklusõnnetuste osas, et meeskond saaks sellele toetuda situatsioonide valimisel. Sellest ning sihtgrupiuuringust tulenevalt valiti kolm liiklussituatsiooni, mille kohta tegid liiklusohutuse tudengid eskiisid, mis anti Viktoria Vorobjovale töötlemiseks ja kunstiliseks lahendamiseks. Lisaks koostasid liiklusohutuse tudengid koos õppevahendi kasutamiseks juhendi igale sihtgrupile, mis hõlmas endas põhjalikke selgitusi. Juhendid koostati terviklikult nii õppevahendi enda kohta kui ka iga liiklussituatsiooni ja ülesande kohta.

## 5. HINNANG ELU PROJEKTI TULEMUSELE

Projekti sisend tuli Maanteeametilt, kes lisaks sisendi andmisele toetas meeskonda projekti vältel liiklusalase statistika leidmisega.

Kuna projekti eesmärk oli töötada välja õppevahendi mudel ning kavand, saab hinnata õppevahendi edukust sihtgruppide hulgas hinnata tulevikus. Tänu teaduspõhisusele, statistikale ja sihtgruppidele toetuvatele edasiarendustele on projekti tulemusele siiski loodud head eeldused edukuseks. Peale ELU projekti, kui õppevahendi komplekt, mis sisaldab mudelit, kavandit, juhendeid sihtgruppidele, antakse üle Maanteeametile, otsustavad nemad, kas kavand arendatakse edasi lõpptooteks või mitte. Selle ELU projekti raames valminud kavandile antakse hinnang õppejõudude poolt kaitsmisel.

Meeskond toimis projekti vältel hästi ning koostöö oli edukas. Kõik grupisisest seatud eesmärgid olid tähtaegadeks esitatud ning korrektselt täidetud, vajadusel tehti korrektuurid või täiendused lähtudes meeskonnaliikmete tagasisidest. Täpsemad ülesanded ja nende sooritamine on välja toodud kohtumiste protokollides (vt lisad). Rollid jagunesid erialaste ning isiklike tugevuste järgi, sealjuures täpsemalt on kirjeldatud iga meeskonnaliikme panust ning ülesandeid tegevuste tabelis ja erialase panuse peatükis.

ELU projekti raames toimunud loengud oleksid võinud toimuda varem, projekti alguses. Disainiprotsessi ning kasutaja teekonna loeng toimus selle projekti meeskonna jaoks liiga hilja ning mõjus pigem segadusttekitavalt, sest õppevahendi kavand ja sihtgrupid olid juba üldiselt paika pandud. See loeng oleks kindlasti olnud abiks projekti alguses, kui oli olemas üldine idee, kuid sellest tulenevaid edasiarendusi veel tehtud ei oleks. Viimane kohtumine, mis keskendus esitluste koostamisele, oleks võinud samuti veidi varem toimuda, et seal omandatud teadmisi oleks saanud vaheesitlustes juba rakendada ja kinnistada või edaspidi parandusi teha.

## 6. AJA- JA TEGEVUSKAVA

Tegevuse nimetus ja kirjeldus	Sihtgrupp / Vastutav isik (nimi ja eriala)	Toimumisaeg (kuu täpsusega)
ELU projektile probleemide leidmine. Eesmärgi sõnastamine. Esmaste ideede genereerimine	<b>Vastutajad:</b> kõik meeskonnaliikmed	<b>September</b>
Projekti kursuseprogrammi koostamine Ühiste kokkulepete loomine: ühistööna projektile konkreetse eesmärgi seadmine, tegevuskava, hindamisülesannete, tähtaegade ja hindamiskriteeriumide kokku leppimine.	<b>Vastutajad:</b> kõik meeskonnaliikmed	
Oma erialast lähtuva sisendi leidmine ühise probleemi lahendamiseks	<b>Vastutajad:</b> kõik meeskonnaliikmed	<b>Oktoober</b>
Meeskonnatöö korraldamine ja rollide täpsustamine	<b>Vastutajad:</b> kõik meeskonnaliikmed	
Materjalide otsimine, taustauuring	<b>Sihtgrupp:</b> Lasteaiaõpetajad, 5-6-aastased lapsed <b>Vastutajad:</b> Minni Paap (Haridustehnoloogia)	
Statistika uurimine Maanteeametist	<b>Vastutajad:</b> Karlis Õnneleid (Liiklusohutus)	
Tutvumine Liiklusseadusega	<b>Vastutajad:</b> Milvert Rozenkron Kaido Külasalu (Liiklusohutus)	
Analoogsete õppevahendite läbi töötamine	<b>Vastutajad:</b> Kadi Meressaar (Tervisejuht)	
Karakterit analoogide ja eeskujude läbi töötamine	<b>Vastutajad:</b> Kadi Meressaar (Tervisejuht)	
Teoreetilise tausta leidmine karakteri välja töötamiseks	<b>Sihtgrupp:</b> 5-6-aastased lapsed	

	<b>Vastutajad:</b> Viktoria Vorobjova (Tervisejuht)
Koolieelse lasteasutuse õppekavaga tutvumine ning pedagoogilise tausta uurimine	<b>Sihtgrupp:</b> 5-6- aastased lapsed, lasteaiaõpetajad <b>Vastutajad:</b> Minni Paap (Haridustehnoloogia)
Esmaste probleemide, eesmärkide ja ideede analüüs teiste erialade perspektiivist lähtudes, distsipliinidevaheliste seoste loomine ja püstitatud probleemile lahendusvõimaluste leidmine	<b>Vastutajad:</b> kõik meeskonnaliikmed
Kohtumise protokollimine	<b>Vastutajad:</b> Tiina Alasoo (Haridustehnoloogia)
Statistika täpsustamine koostöös Maanteeameti spetsialistidega	<b>Vastutajad:</b> Karlis Õnneleid (Liiklusohutus)
Tehnilise lahenduse välja töötamine, selle tugevuste ja nõrkuste analüüs	<b>Sihtgrupp:</b> 5-6-aastased lapsed, lasteaiaõpetajad, lapsevanemad <b>Vastutajad:</b> Minni Paap, Tiina Alasoo (Haridustehnoloogia)
Karakteri edasiarendus sihtgruppidele esitlemise tarbeks	<b>Sihtgrupp:</b> 5-6-aastased lapsed <b>Vastutajad:</b> Viktoria Vorobjova (Tervisejuht)
Kujutatavate liiklussituatsioonide välja töötamine ja joonised	<b>Vastutajad:</b> Kaido Külasalu, Milvert Rozenkron (Liiklusohutus), Viktoria Vorobjova (Tervisejuht)
Esitluse koostamine järgmiseks põhikohtumiseks	<b>Sihtgrupp:</b> kaastudengid, juhendajad, õppejõud ELU projektis <b>Vastutajad:</b> Kadi Meressaar (Tervisejuht)
Sihtgrupiuuringute küsimustike kavandamine	<b>Sihtgrupp:</b> 5-6- aastased lapsed, lasteaiaõpetajad <b>Vastutajad:</b> Minni Paap (Haridustehnoloogia)

Teistele gruppidele tagasiside andmine	<p><b>Sihtgrupp:</b> Teised ELU projektis osalevad meeskonnad Haapsalu Kolledžis</p> <p><b>Vastutajad:</b> kõik meeskonnaliikmed</p>	<b>November</b>
Esitluse ettekandmine	<p><b>Sihtgrupp:</b> Teised ELU projektis osalevad meeskonnad Haapsalu Kolledžis</p> <p><b>Vastutajad:</b> Kadi Meressaar (Tervisejuht)</p>	
Vahetähtaegse ankeedi täitmine	<p><b>Sihtgrupp:</b> ELU projekti õppejõud, juhendajad</p> <p><b>Vastutajad:</b> kõik meeskonnaliikmed</p>	
Persoonade loomine, klienditeekonna kaardistamine	<p><b>Sihtgrupp:</b> meeskonnaliikmed</p> <p><b>Vastutajad:</b> kõik meeskonnaliikmed</p>	
Küsitluse läbiviimine sihtgruppide hulgas	<p><b>Sihtgrupp:</b> 5-6-aastased lapsed, lasteaiaõpetajad</p> <p><b>Vastutajad:</b> Minni Paap (Haridustehnoloogia)</p>	
Küsitluse analüüsimine, kokkuvõtte koostamine	<p><b>Sihtgrupp:</b> ülejäänud ELU meeskonna liikmed</p> <p><b>Vastutajad:</b> Kadi Meressaar (Tervisejuht)</p>	
Tehnilise lahenduse valimine	<p><b>Sihtgrupp:</b> 5-6-aastased lapsed</p> <p><b>Vastutajad:</b> kõik meeskonnaliikmed</p>	
Disainiprotsessi jätkamine	<p><b>Vastutajad:</b> Tiina Alasoo (Haridustehnoloogia)</p>	
Kujutatavate liiklussituatsioonide välja töötamise jätkamine ja jooniste koostamine	<p><b>Vastutajad:</b> Kaido Külasalu, Milvert Rozenkron (Liiklusohutus), Viktoria Vorobjova (Tervisejuht)</p>	

Statistika kokkuvõte	<b>Vastutajad:</b> Karlis Õnneleid (Liiklusohutus)	
ELU kavandi koostamine	<b>Sihtgrupp:</b> õppejõud, teised ELU projektis osalevad meeskonnad <b>Vastutajad:</b> Kõik meeskonnaliikmed	
Esitluse vormistamine	<b>Sihtgrupp:</b> õppejõud, teised ELU projektis osalevad meeskonnad <b>Vastutajad:</b> Kadi Meressaar (Tervisejuht)	
Situatsioonide valik	<b>Vastutajad:</b> kõik meeskonnaliikmed	
Jooniste loomine	<b>Vastutajad:</b> Viktoria Vorobjova (Tervisejuht)	
Jooniste digitaliseerimise lahenduste väljatöötamine	<b>Vastutajad:</b> Minni Paap, Tiina Alasoo (Haridustehnoloogia)	
ELU aruande koostamise alfaas	<b>Vastutajad:</b> kõik meeskonnaliikmed	
Teistele gruppidele tagasiside andmine, meeskondade ühiskohtumine	<b>Sihtgrupp:</b> teised ELU projektis osalevad meeskonnad <b>Vastutajad:</b> kõik meeskonnaliikmed	<b>Detsember</b>
Elu kavandi tutvustamine	<b>Sihtgrupp:</b> kaastudengid, õppejõud, juhendajad ELU projektis <b>Vastutajad:</b> Kadi Meressaar (Tervisejuht)	
Projekti aruande kirjutamine	<b>Vastutajad:</b> kõik meeskonnaliikmed vastutavad oma alapeatüki eest	
Aruande viimistlemine enne juhendajatele üleandmist	<b>Vastutajad:</b> Kadi Meressaar (Tervisejuht)	
Õppevahendi juhendi koostamine	<b>Vastutajad:</b>	

	Milvert Rozenkron, Kaido Külasalu (Liiklusohutus)	
Sebra Seemu blogi loomine	<b>Vastutajad:</b> Karlis Õnneleid (Liiklusohutus)	
Olukorrajelduste vanematele loomine	<b>Vastutajad:</b> Milvert Rozenkron, Kaido Külasalu, Karlis Õnneleid (Liiklusohutus)	
Eeltekst lapsele töövihikusse	<b>Vastutajad:</b> Viktoria Vorobjova (Tervisejuht)	
Mudeli valmistamine	<b>Vastutaja:</b> Tiina Alasoo, Minni Paap (Haridustehnoloogia)	
Jooniste digitaliseerimine	<b>Vastutaja:</b> Tiina Alasoo (Haridustehnoloogia)	
Paranduste tegemine õppevahendile, lõplik küljendus	<b>Vastutajad:</b> Minni Paap, Tiina Alasoo (Haridustehnoloogia)	
Eneserefleksiooni koostamine	<b>Sihtgrupp:</b> õppejõud, juhendajad <b>Vastutajad:</b> meeskonnaliikmed individuaalselt	<b>Jaanuar</b>
ELU projekti esitluseks valmistumine	<b>Sihtgrupp:</b> kaastudengid, õppejõud, juhendajad ELU projektis <b>Vastutajad:</b> kõik meeskonnaliikmed	
ELU projekti tulemuste esitlemine	<b>Sihtgrupp:</b> kaastudengid, õppejõud, juhendajad ELU projektis <b>Vastutajad:</b> kõik meeskonnaliikmed	



## ALLIKATE LOETELU

Bandura, A. (1986) *Social Foundations of Thought and Action: A Social Cognitive Theory*. Englewood Cliffs, NJ, US: Prentice-Hall, Inc.

Bolotina, L.R., Komarova, T.S., Baranov, S.P. (2018) *Дошкольная педагогика*. Moskva: Akademiya.

Kurilenko, O.N., Volkodaeva, I.B. (2016) *Психология цвета в дизайне детского игрового пространства*. Moskva: Moskva Riikliku Disaini-ja Tehnoloogia Ülikool.

Maanteeamet, Politsei- ja Piirivalveamet. (2017) *Liiklusaasta 2016*. [2018, detsember 15].  
[https://www.mnt.ee/sites/default/files/news-related-files/liiklusaasta\\_kokkuvote.pdf](https://www.mnt.ee/sites/default/files/news-related-files/liiklusaasta_kokkuvote.pdf)

# LISA 1. KOHTUMISE PROTOKOLL, 24.10.2018

## ELU PROJEKTI “LIIKLUSKASVATUSE ÕPPEVAHENDID” PROTOKOLL

**Kuupäev:** 24.10.2018

**Koht:** Haapsalu kolledž

**Osalejad:**

1. Karlis Õnneleid (Skype)
2. Milvert Rozenkron
3. Kadi Meressaar
4. Tiina Alasoo
5. Minni Paap

**Juhendaja:**

1. Laura Hein

**1. Esitatud materjalide ülevaade**

**2. Ideed valmiva õppevahendi osas:** vanusele 5-7, tööleht (võib olla ka mitu lehte kokku köidetuna) u ~10 situatsiooni pilti, kus laps saab märkida, kuidas tema ja tema vanemad liikluses käituvad ja anda nt naerunägudega tagasisidet mis tundeid see temas tekitab (kasutada nt. takja ringide süsteemi). Lisaks lastele mõeldud materjalile peaks sellega kaasas olema ka vanematele/õpetajale mõeldud juhend.

**3. Projekti esitus:** 7.nov – powerpoint, Kadi esitab. Esitluse sisu – projekti probleem, eesmärk, põhitegevused ja liikmete erialane panus.

**4. Selleks kohtumiseks kavandatud tegevused:**

Tegevus	Vastutaja	Tähtaeg	Täitmine
Uurida statistikat maanteeametist	Karlis	24.10.2018 17.10.2018 (FB)	X
Liiklusseadusest punktide leidmine	Milvert Kaido		X
Lasteaia õppekava Pedagoogiline taust	Minni		X

Otsida analoogseid õppevahendeid	Tiina		X
Karakter/eeskuju leidmine	Kadi Viktoria		
Protokolli koostamine	Tiina		X

### 5. Järgmise kohtumise ülesanded:

Tegevus	Vastutaja	Tähtaeg	Täitmine
Maanteeametiga (Kai Kuuspalu, Solveig Edasi) kontakti võtmine ja statistika täpsustamine	Karlis	07.11.2018 02.11.2018 (FB)	
Õppevahendil kujutatavate situatsioonide väljatöötamine + joonised	Milvert Kaido		
Küsimuste väljatöötamine mudeli esitluseks sihtgrupile	Minni		
Esitluse koostamine ja ettekandmine	Kadi		
Tehnilise lahenduse väljatöötamine (tugevuste ja nõrkuste analüüs)	Tiina		
Tegelaskuju edasiarendus, et seda saaks esitleda sihtgrupile	Viktoria		

### 6. Järgmine kohtumine

**07.11.2018**



## LISA 2. KOHTUMISE PROTOKOLL, 07.11.2018

### ELU PROJEKTI "LIIKLUSKASVATUSE ÕPPEVAHENDID" PROTOKOLL

**Kuupäev:** 07.11.2018

**Koht:** Haapsalu kolledž

**Osalejad:**

1. Karlis Õnneleid
2. Milvert Rozenkron
3. Kadi Meressaar
4. Tiina Alasoo
5. Minni Paap
6. Kaido Külasalu
7. Viktoria Vorobjova

**Juhendajad:**

1. Laura Hein
2. Liina Viiret

### 1. Esitatud materjalide, valminud esmase mudeli ning kavandatavate liiklusolukordade näidiste ülevaatamine

2. **Projekti esitus:** Kadi esitles teistele Haapsalu kolledži ELU projekti meeskondadele projekti ideed, probleemi kust kogu idee alguse sai, eesmärged, tehtud ning kavandatavaid tegevusi ning oodatavat tulemust.

### 3. Persoonade ja klienditeekonna kaardistamine

Gina Metssalu loengu kohaselt koostasime oma idee eluviimise lihtsustamiseks 6 persoonat. 3 lapsevanemate kohta (2 naist + 1 mees), 2 last (üks tüdruk, teine poiss) ja üks lasteaia õpetaja kohta.

**Persoon näidis:**

**PERSOONA EHK TÜÜPILISE KLIENDI VÕI KASUTAJA PORTREE**

Arvesta või kirjuta oma nime alla!

1. Nimi, aadress või telefon, mis teid kontakti võtab. (Kasutaja võib kirjutada ka e-posti aadressi, kui ta soob, et ta soob teiega ühendust võtta.)

2. Mis on teie nimi?

3. Mis on teie arvates, mis on teie probleemid?

4. Mis on teie arvates, mis on teie probleemid?

5. Mis on teie arvates, mis on teie probleemid?

6. Mis on teie arvates, mis on teie probleemid?

7. Mis on teie arvates, mis on teie probleemid?

8. Mis on teie arvates, mis on teie probleemid?

9. Mis on teie arvates, mis on teie probleemid?

10. Mis on teie arvates, mis on teie probleemid?

11. Mis on teie arvates, mis on teie probleemid?

12. Mis on teie arvates, mis on teie probleemid?

13. Mis on teie arvates, mis on teie probleemid?

14. Mis on teie arvates, mis on teie probleemid?

15. Mis on teie arvates, mis on teie probleemid?

16. Mis on teie arvates, mis on teie probleemid?

17. Mis on teie arvates, mis on teie probleemid?

18. Mis on teie arvates, mis on teie probleemid?

19. Mis on teie arvates, mis on teie probleemid?

20. Mis on teie arvates, mis on teie probleemid?

21. Mis on teie arvates, mis on teie probleemid?

22. Mis on teie arvates, mis on teie probleemid?

23. Mis on teie arvates, mis on teie probleemid?

24. Mis on teie arvates, mis on teie probleemid?

25. Mis on teie arvates, mis on teie probleemid?

26. Mis on teie arvates, mis on teie probleemid?

27. Mis on teie arvates, mis on teie probleemid?

28. Mis on teie arvates, mis on teie probleemid?

29. Mis on teie arvates, mis on teie probleemid?

30. Mis on teie arvates, mis on teie probleemid?

31. Mis on teie arvates, mis on teie probleemid?

32. Mis on teie arvates, mis on teie probleemid?

33. Mis on teie arvates, mis on teie probleemid?

34. Mis on teie arvates, mis on teie probleemid?

35. Mis on teie arvates, mis on teie probleemid?

36. Mis on teie arvates, mis on teie probleemid?

37. Mis on teie arvates, mis on teie probleemid?

38. Mis on teie arvates, mis on teie probleemid?

39. Mis on teie arvates, mis on teie probleemid?

40. Mis on teie arvates, mis on teie probleemid?

41. Mis on teie arvates, mis on teie probleemid?

42. Mis on teie arvates, mis on teie probleemid?

43. Mis on teie arvates, mis on teie probleemid?

44. Mis on teie arvates, mis on teie probleemid?

45. Mis on teie arvates, mis on teie probleemid?

46. Mis on teie arvates, mis on teie probleemid?

47. Mis on teie arvates, mis on teie probleemid?

48. Mis on teie arvates, mis on teie probleemid?

49. Mis on teie arvates, mis on teie probleemid?

50. Mis on teie arvates, mis on teie probleemid?

51. Mis on teie arvates, mis on teie probleemid?

52. Mis on teie arvates, mis on teie probleemid?

53. Mis on teie arvates, mis on teie probleemid?

54. Mis on teie arvates, mis on teie probleemid?

55. Mis on teie arvates, mis on teie probleemid?

56. Mis on teie arvates, mis on teie probleemid?

57. Mis on teie arvates, mis on teie probleemid?

58. Mis on teie arvates, mis on teie probleemid?

59. Mis on teie arvates, mis on teie probleemid?

60. Mis on teie arvates, mis on teie probleemid?

61. Mis on teie arvates, mis on teie probleemid?

62. Mis on teie arvates, mis on teie probleemid?

63. Mis on teie arvates, mis on teie probleemid?

64. Mis on teie arvates, mis on teie probleemid?

65. Mis on teie arvates, mis on teie probleemid?

66. Mis on teie arvates, mis on teie probleemid?

67. Mis on teie arvates, mis on teie probleemid?

68. Mis on teie arvates, mis on teie probleemid?

69. Mis on teie arvates, mis on teie probleemid?

70. Mis on teie arvates, mis on teie probleemid?

71. Mis on teie arvates, mis on teie probleemid?

72. Mis on teie arvates, mis on teie probleemid?

73. Mis on teie arvates, mis on teie probleemid?

74. Mis on teie arvates, mis on teie probleemid?

75. Mis on teie arvates, mis on teie probleemid?

76. Mis on teie arvates, mis on teie probleemid?

77. Mis on teie arvates, mis on teie probleemid?

78. Mis on teie arvates, mis on teie probleemid?

79. Mis on teie arvates, mis on teie probleemid?

80. Mis on teie arvates, mis on teie probleemid?

81. Mis on teie arvates, mis on teie probleemid?

82. Mis on teie arvates, mis on teie probleemid?

83. Mis on teie arvates, mis on teie probleemid?

84. Mis on teie arvates, mis on teie probleemid?

85. Mis on teie arvates, mis on teie probleemid?

86. Mis on teie arvates, mis on teie probleemid?

87. Mis on teie arvates, mis on teie probleemid?

88. Mis on teie arvates, mis on teie probleemid?

89. Mis on teie arvates, mis on teie probleemid?

90. Mis on teie arvates, mis on teie probleemid?

91. Mis on teie arvates, mis on teie probleemid?

92. Mis on teie arvates, mis on teie probleemid?

93. Mis on teie arvates, mis on teie probleemid?

94. Mis on teie arvates, mis on teie probleemid?

95. Mis on teie arvates, mis on teie probleemid?

96. Mis on teie arvates, mis on teie probleemid?

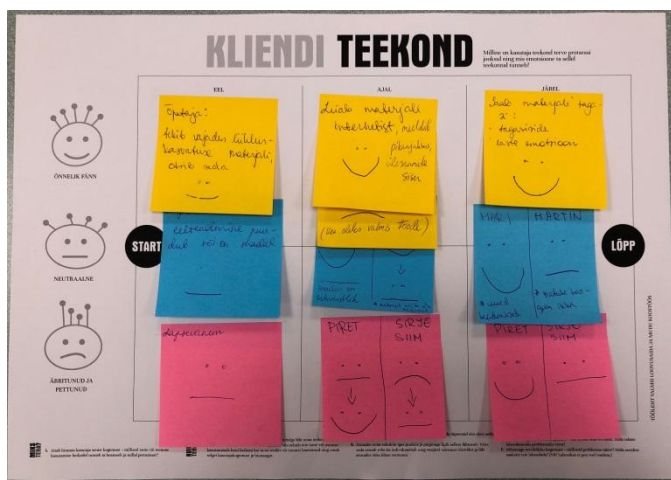
97. Mis on teie arvates, mis on teie probleemid?

98. Mis on teie arvates, mis on teie probleemid?

99. Mis on teie arvates, mis on teie probleemid?

100. Mis on teie arvates, mis on teie probleemid?





#### 4. Selleks kohtumiseks kavandatud tegevused:

Tegevus	Vastutaja	Tähtaeg	Täitmine
Maanteametiga (Kai Kuuspalu, Solveig Edasi) kontakti võtmine ja statistika täpsustamine	Karlis	07.11.2018 02.11.2018 (FB)	X
Õppevahendil kujutatavate situatsioonide väljatöötamine + joonised	Milvert Kaido		X
Küsimuste väljatöötamine mudeli/kavandi esitluseks sihtgrupile	Minni		X
Esitluse koostamine ja ettekandmine	Kadi		X
Tehnilise lahenduse väljatöötamine (tugevuste ja nõrkuste analüüs)	Tiina		X
Tegelaskuju edasiarendus, et seda saaks esitleda sihtgrupile	Viktoria		X

#### 5. Järgmise kohtumise tegevused

Tegevus	Vastutaja	Tähtaeg	Täitmine
ELU projekti kavandi koostamine	Kõik (Lõigud jagatud)	19.11.2018	
Küsitluse läbiviimine	Minni		
Analüüs	Kadi, Minni		

## 6. Järgmine kohtumine

**21.11.2018**



## LISA 3. KOHTUMISE PROTOKOLL, 21.11.2018

### ELU PROJEKTI “LIIKLUSKASVATUSE ÕPPEVAHENDID” PROTOKOLL

**Kuupäev:** 21.11.2018

**Koht:** Haapsalu kolledž

**Osalejad:**

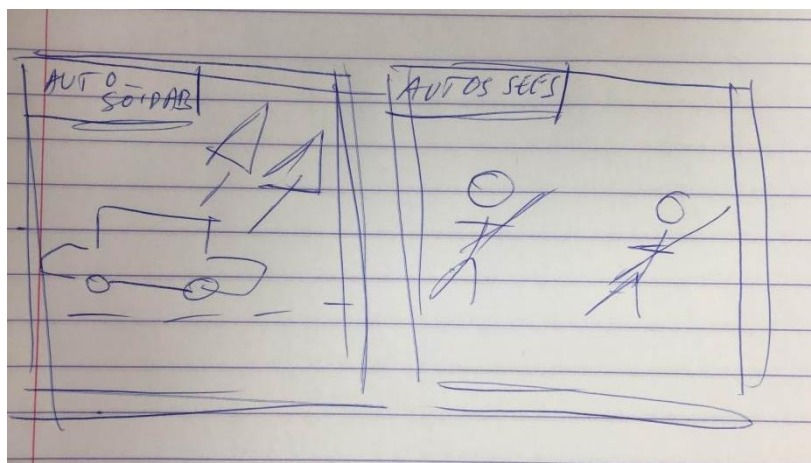
1. Karlis Õnneleid
2. Kadi Meressaar
3. Tiina Alasoo
4. Kaido Külasalu
5. Viktoria Vorobjova

**Juhendajad:**

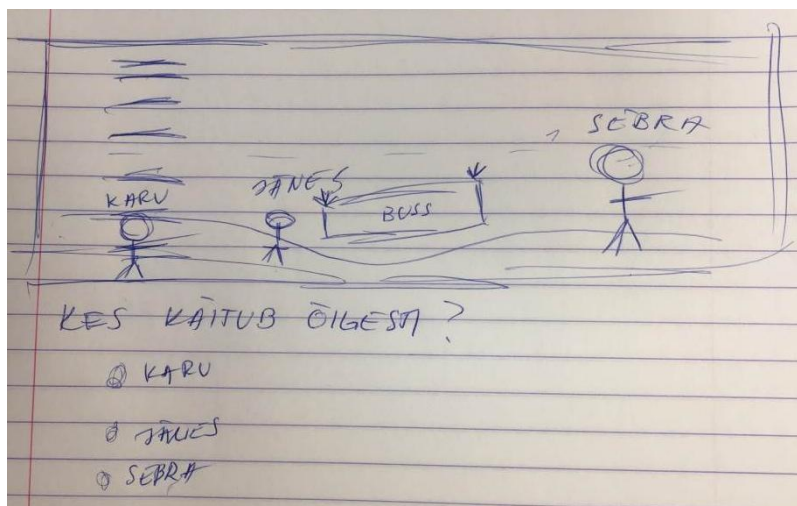
1. Laura Hein

#### 1. Situatsioonide kirjeldused mudeli tarbeks:

- helkuriga 2 – ilma ja helkurita
- valgusfooriga 3 – punane, kollane, roheline
- turvavööga – 1 auto sõidab, kõik istuvad ilma turvavööta, 1 kiisu turvavööga, 2 kõik turvavööga



- bussi tagant – 1 pikk pilt, 1 läheb eest, 1 läheb tagant, 1 ülekäigurajalt



- Lisa situatsioonikirjeldused ELU aruandesse: jalgrattaga (kiiver peas), telefoniga autoroolis, telefoniga liikluses laps, kõrvaklappidega liikluses, telefoniga autoroolis jne.
- Check list eraldi lehele – kontrollimiseks
- Nimed tegelaskujule: Sii, **Seemu (Zeemu)**, Sillu, Semmi

## 2. Selleks kohtumiseks kavandatud tegevused:

Tegevus	Vastutaja	Tähtaeg	Täitmine
ELU projekti kavandi koostamine	Kõik (Lõigud jagatud)	19.11.2018	X
Küsitluse läbiviimine	Minni		X
Analüüs	Kadi, Minni		X

## 3. Järgmise kohtumise tegevused

Tegevus	Vastutaja	Tähtaeg	Täitmine
Esitluse koostamine	Kadi	03.12.2018	
Situatsioonide loomine	Viktoria		
Digitaliseerimine	Tiina, Minni		

Juhendi koostamine (õpetajale/lapsevanemale)	Kaido, Karlis, Milvert		
Juhendi ülevaatamine	Kadi, Minni		

**4. Järgmine kohtumine**

**05.12.2018**

## LISA 4. KOHTUMISE PROTOKOLL, 05.12.2018

### ELU PROJEKTI "LIIKLUSKASVATUSE ÕPPEVAHENDID" PROTOKOLL

**Kuupäev:** 05.12.2018

**Koht:** Haapsalu kolledž

**Osalejad:**

5. Karlis Õnneleid
6. Kadi Meressaar
7. Tiina Alasoo
8. Kaido Külasalu
9. Viktoria Vorobjova
10. Minni Paap
11. Milvert Rozenkron

**Juhendajad:**

1. Laura Hein

**1. Meeskonnatöö ELU kavandiga ning ELU kavandi tutvustus.**

Tagasiside meie grupile:

Sihtgrupile on kujunenud rohkem Maanteeamet  
mis motiveerib lapsevanemad sellega tegelema?

Kõik muu oli väga hästi. looma võiks ka realselt  
kuua, nagu kiusamiskaba kooli mõnuni, käib lapsega  
kodus kaasas.

oleme arvamusel, et tuleb arvestada ka rakendus,  
keid käeline tegevus on ka väga oluline.

Kas rindubik taskuna kiiresti kollektis ei lähe

II grupp: Väga hea ja reaalselt kantatav prototüüp.  
 Tuleks kritele selgitada, ~~kas~~ ja kuis laps ülesandeid  
 lahendab.

2. Tagasiside andmine teiste gruppide ELU kavanditele.
3. Edasiste tegevuste planeerimine ja ELU aruande koostamiseks ettevalmistuste tegemine.
4. Selleks kohtumiseks kavandatud tegevused:

Tegevus	Vastutaja	Tähtaeg	Täitmine
Esitluse koostamine	Kadi	03.12.2018	X
Situatsioonide loomine	Viktoria		X
Digitaliseerimine	Tiina, Minni		X
Juhendi koostamine (õpetajale/lapsevanemale)	Kaido, Karlis, Milvert		X
Juhendi ülevaatamine	Kadi, Minni		X

5. Järgmise kohtumise tegevused

Tegevus	Vastutaja	Tähtaeg	Täitmine
Eneseanalüüsi koostamine	Individuaalne	7.01.2019	
Aruanne Liinale	Kõik	17.12.2018	
Aruanne Enele	Kõik	21.12.2018	
Aruanne valmis, nii et Kadi saaks üle vaadata	Kõik	15.12.2018	
Sebra Seemule blogi loomine	Karlis	18.12.2018	
Olukordade kirjeldused lapsevanematele	Milvert, Kaido	18.12.2018	
Laste tekst töövihikusse	Viktoria	18.12.2018	

**Järgmine kohtumine**

**09.01.2018**